



# SOUTENONS L'AOI



JE FAIS UN DON

LA LETTRE DE L'AOI - JUIN 2026

# ACTUALITÉ # SANTÉ

**BAISSE DES FINANCEMENTS PUBLICS ET HAUSSE DES BESOINS EN SANTÉ, L'AOI A BESOIN DE VOUS**

## BONNE NOUVELLE : L'AOI CONTINUE !

Comme vous le savez, en décembre dernier, l'AOI était sur le point de fermer compte-tenu du contexte difficile lié à la baisse de l'aide publique au développement et des subventions. Depuis, des clignotants se sont améliorés dans les derniers mois que ce soit au niveau financier, de la dynamique interne, que des résultats et perspectives sur le terrain.

**ENSEMBLE, CONTINUONS À RELEVER LES DÉFIS D'AMÉLIORATION DE L'OFFRE DE SOINS !**

## AOI AU LAOS / CONTEXTE ET ENJEUX

Au Laos, la qualité et la sécurité des soins demeurent des enjeux majeurs pour le système de santé. Malgré l'existence d'un programme national de prévention et de contrôle des infections (PCI), sa mise en œuvre reste inégale, en particulier dans les hôpitaux de district, qui constituent pourtant le premier niveau de référence pour les populations rurales. Les pratiques d'hygiène, l'organisation des services et l'application de protocoles standardisés présentent encore des lacunes importantes, impactant directement la sécurité des patient.e.s et les conditions de travail du personnel de santé.

L'année 2026 marque une phase charnière, à la fois de consolidation des acquis, de capitalisation des expériences et de préparation du passage à l'échelle de l'appui dans d'autres hôpitaux. L'AOI s'inscrit dans une dynamique de continuité afin de poursuivre les actions engagées et de renforcer les capacités locales.

Nous comptons sur vous ! Faites connaître votre engagement autour de vous !  
Amicalement

**Hubert Weil, Président**



▶ l'AOI sur le terrain

## MERCI À VOUS TOUS !

*Dans le contexte de la baisse de l'Aide publique au développement, l'AOI est soutenue dans ce projet par tous ses partenaires praticien.ne.s et ses partenaires entreprises. Un grand merci à La Fondation Septodont, OrthoClean, la Fédération Française d'Orthodontie, le Conseil National de l'Ordre, GACD dans le cadre d'opérations menées avec Anios, Coltene Whaledent, GC, Generique International, Hygitech, Itena Clinical, Kerr, Ivoclar, Kulzer.*

JE FAIS UN DON

JE DEVIENS PRATICIEN.NE SOLIDAIRE

JE COMMANDE MES CARTONS DE RENDEZ-VOUS SOLIDAIRES

JE DEVIENS ENTREPRISE SOLIDAIRE



Santé dentaire  
Solidarité  
Développement



Travaux service dentaire de l'hôpital de Setthathirath

# UN APPUI STRUCTURANT À L'HÔPITAL DE SETTHATHIRATH

L'hôpital de Setthathirath, situé à Vientiane, est un établissement public de référence. Il joue un rôle central dans l'offre de soins et la formation des professionnel.le.s de santé au Laos. Il accueille un large volume de patient.e.s tout en constituant un site stratégique pour l'amélioration de la qualité et de la sécurité des soins.

Actuellement, l'AOI accompagne l'hôpital à travers la réorganisation de trois services prioritaires : l'unité de soins intensifs, le service dentaire et la maternité. Cette démarche repose sur une méthodologie progressive et intégrée, allant de l'évaluation initiale à la mise en œuvre opérationnelle. Elle inclut la formation des équipes, la révision des circuits de soins, l'adaptation des infrastructures et le suivi des pratiques.

Au sein de l'unité de soins intensifs, les résultats sont particulièrement encourageants. Un travail approfondi a permis de renforcer l'organisation du service, d'améliorer les circuits de prise en charge des patient.e.s et de structurer les pratiques de soins selon les standards de prévention et de contrôle des infections (PCI). La mise en place de protocoles, l'adaptation des équipements et l'accompagnement rapproché des équipes ont contribué à une montée en compétence notable du personnel. Cette dynamique s'est traduite par une augmentation de l'activité (ex : pic de fréquentation en janvier 2026 avec 164 patient.e.s), témoignant de la confiance accrue des usager.ère.s. L'évolution de cette unité est un exemple concret de transformation réussie par l'hôpital dans un contexte à ressources limitées avec une forte appropriation

des pratiques de PCI par les équipes. Dans une perspective de renforcement continu, un partenariat est en cours de discussion avec l'Assistance Publique - Hôpitaux de Paris afin de soutenir la qualité des pratiques cliniques.

**Le service dentaire a bénéficié d'une formation en PCI début 2026. Dans ce service les actions ont porté sur la sensibilisation et la formation des équipes aux enjeux de la PCI, souvent encore insuffisamment intégrés dans les pratiques quotidiennes. L'élaboration de nouveaux plans d'aménagement, la définition de circuits adaptés (notamment pour la stérilisation et la gestion des flux patient.e.s) et la préparation de travaux de mise aux normes permettent d'envisager une modernisation complète du service. Les équipes sont aujourd'hui engagées dans un processus de mise aux normes, avec des travaux de rénovation prévus pour une mise en service en mai 2026. L'implication des équipes, renforcée par les échanges avec d'autres services de l'hôpital, favorise l'émergence d'une culture commune de qualité et de sécurité des soins. Cette dynamique s'accompagne d'un effet de synergie interne, les équipes s'inspirant des améliorations mises en place dans les autres services.**

Enfin, la maternité constitue une priorité stratégique pour l'année 2026. La direction de l'hôpital a exprimé sa volonté d'engager rapidement sa mise aux normes, avec l'appui technique de l'AOI pour la conception des plans et la formation des équipes. Cette initiative s'inscrit dans une logique de renforcement global des services accueillant des publics particulièrement vulnérables.

**Au-delà de leur fonction de soins, ces services jouent également un rôle clé dans la formation des futur.e.s professionnel.le.s de santé. L'amélioration des pratiques contribue ainsi à diffuser durablement les standards de qualité au sein du système de santé lao.**



## LAOS / DONNÉES GÉOGRAPHIQUES :

Superficie : 236 800 km<sup>2</sup>  
 Capitale : Vientiane;  
 Villes principales : Luang Prabang, Savannakhet, Paksé  
 Pays frontaliers : Chine, Myanmar, Thaïlande, Cambodge, Viêt-nam

## DONNÉES DÉMOGRAPHIQUES :

Population : 7,7 millions (2024, Banque mondiale)  
 Espérance de vie : 69 ans (2023, Banque mondiale)  
 Taux d'alphabétisation : 90 % (2019, Banque mondiale)

Langues parlées : Laotiens, chinois, thaï, vietnamien, anglais, français  
 Religions : bouddhisme (66 %), animisme (20 %), christianisme (2 %)  
 Indice de développement humain : 0,607 soit 140e/189 pays (2021, PNUD)

## DONNÉES ÉCONOMIQUES :

PIB : 16,5 milliards USD (2024, Banque Mondiale)  
 PIB/habitants : 2 124 USD (2024, Banque Mondiale)  
 Monnaie : Kip



► Suivi hôpital de district avec le ministère de la santé

## DES HÔPITAUX DE DISTRICT DEVENUS RÉFÉRENCES NATIONALES

« Je suis Praticienne en exercice à Nantes. Sensible aux questions de santé, je connais l'AOI depuis quelques années. Outre leur présence à l'ADF, j'avais pu voir les différentes communications dans la presse spécialisée. Lors de l'ADF 2018, j'ai enfin pris le temps de m'arrêter pour discuter des différents projets menés à Madagascar et au Laos. On me présenta notamment l'appui à 5 hôpitaux au Laos qui a retenu mon attention. »

L'AOI soutient le ministère de la Santé dans l'application de directives nationales sur la Prévention et le Contrôle des Infections (PCI) dans 5 hôpitaux du district de Vientiane. L'objectif est d'améliorer l'environnement de soin et de former les personnels de santé dans cette discipline.

« Comprenant la nécessité d'une démarche basée sur le long terme et convaincue par les actions de l'AOI, j'ai décidé de passer à l'acte et de devenir praticienne solidaire. Chaque mois, je donne pour l'équivalent d'une consultation soit 23 €. Après déduction fiscale cela me revient à un environ 7 €. Ce geste me permet de contribuer dans mon exercice quotidien aux actions soutenues par l'AOI. »

Aujourd'hui, ces hôpitaux sont toujours suivis par l'AOI, et sont même devenus des exemples pour d'autres formations sanitaires. Ces actions ont également entraîné une demande d'un hôpital central de référence (type CHU). Un audit en PCI a été réalisé. Il a été suivi par des mesures concrètes. Toutes ces actions contribuent à initier un travail d'appui à grande échelle.

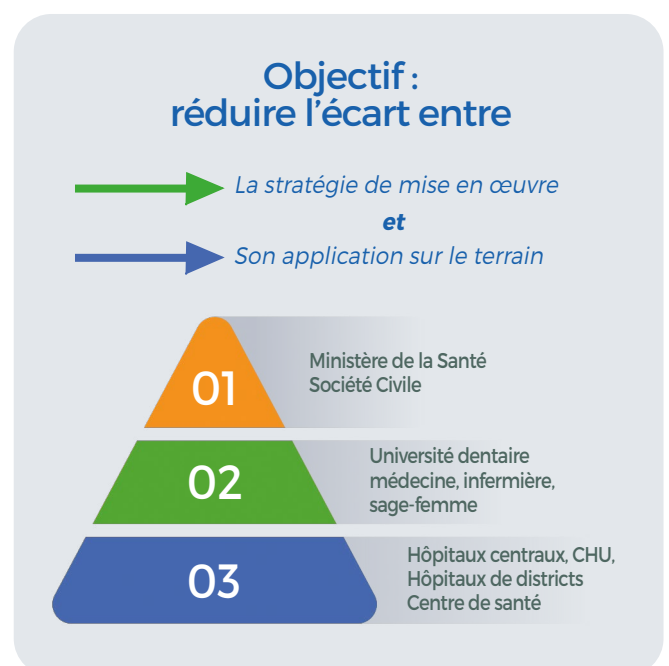
ILS - ELLES SOUTIENNENT L'AOI. ET POURQUOI PAS VOUS ?

## CAPITALISATION ET PRÉPARATION DU PASSAGE À L'ÉCHELLE

Les résultats obtenus au niveau local ont ouvert la voie à une réflexion plus large sur le passage à l'échelle dans d'autres hôpitaux. Depuis début 2026, AOI mène un travail de capitalisation en lien étroit avec le ministère de la Santé, les partenaires techniques et financiers ainsi que les ONG présentes au Laos.

Ces échanges visent à identifier les conditions nécessaires à la répliation des modèles développés, notamment en dehors de la capitale. Une attention particulière est portée à l'adaptation des approches aux contextes provinciaux et aux contraintes des zones rurales.

Dans cette dynamique, plusieurs publications sont en cours de rédaction afin de valoriser l'expérience acquise dans la mise en place d'hôpitaux modèles au Laos et de contribuer aux réflexions globales sur l'amélioration de la qualité des soins dans les pays à ressources limitées.



# UNE NOUVELLE PHASE D'EXPANSION : LE PASSAGE À L'ÉCHELLE À LUANG PRABANG (2027-2029)

Dans la continuité des acquis, le ministère de la Santé lao a sollicité l'AOI pour être opérateur du projet de passage à l'échelle dans la province de Luang Prabang.

Ce projet, intitulé « Amélioration de la qualité des soins de santé dans la province de Luang Prabang (2027-2029) » vise à renforcer la qualité, la sécurité et l'efficacité des services de santé dans trois hôpitaux de district et un hôpital provincial.

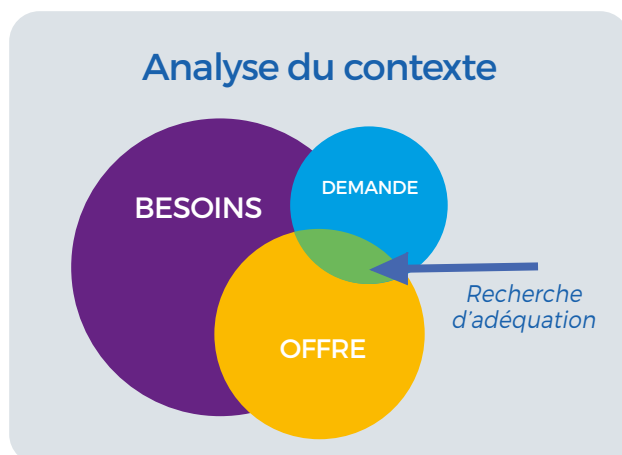
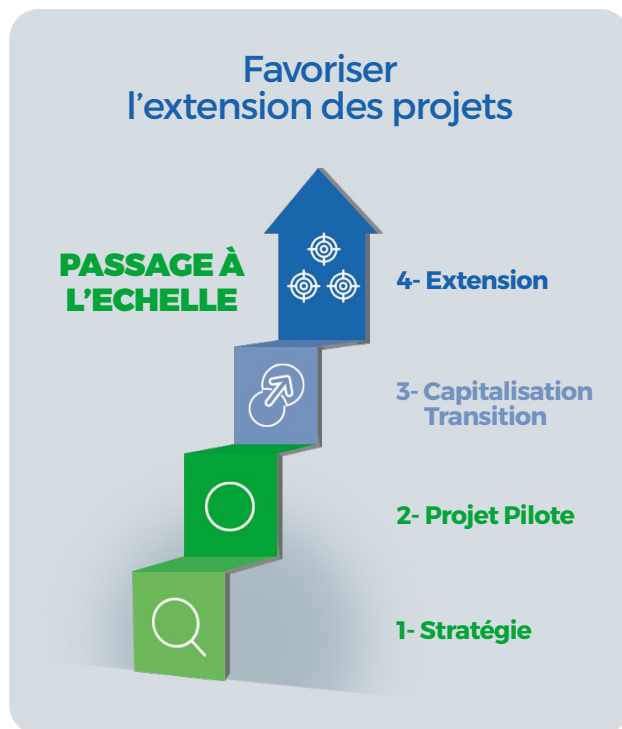
Il repose sur des approches éprouvées au Laos, notamment :

- le renforcement de prévention et de contrôle des infections
- le développement et l'application de protocoles standardisés
- l'amélioration globale de la qualité des soins centrée sur le patient.

L'ambition est de créer de nouveaux hôpitaux modèles, adaptés aux contextes ruraux, capables de servir de références nationales et de centres de formation pour une future extension à l'échelle du pays.

Ce projet introduit également une dimension régionale, en associant le Laos, le Cambodge et la Chine, afin de favoriser les échanges d'expériences, le partage de bonnes pratiques et le renforcement de la coopération en santé dans la région du Mékong.

Avec un cofinancement du ministère de la santé et l'appui de l'AOI, ce programme contribuera à améliorer l'accès à des soins de qualité pour les populations de Luang Prabang. Il permettra aussi de réduire les inégalités territoriales en matière de santé et à renforcer la résilience du système de santé lao.



## CONCLUSION

- Les actions menées par AOI au Laos illustrent l'efficacité d'une approche fondée sur l'accompagnement de long terme, le renforcement des capacités locales et l'appui des acteurs nationaux. Les résultats obtenus, notamment à Vientiane, démontrent qu'il est possible d'améliorer significativement la qualité des soins à travers des projets structurés, adaptés et durables.
- L'année 2026 constitue une étape clé, à la croisée entre consolidation et changement d'échelle. Le développement du projet à Luang Prabang et son inscription dans une dynamique régionale marquent une nouvelle ambition : celle de faire des hôpitaux modèles un levier de transformation du système de santé à l'échelle nationale et au-delà.

