

REPUBLIQUE DE MADAGASCAR

Plan National d'Action pour la Nutrition-III 2017-2021



REPUBLIKAN'I MADAGASIKARA
Fitiavana - Tanindrazana - Fandrosoana

Plan National d'Action pour la Nutrition (PNAN III 2017-2021)

Spécifique

Sensitive

Communication

*Gestion des risques
et des catastrophes*

Gouvernance

*“Réduire le taux de malnutrition chronique
chez les enfants de moins de 5 ans de 47% à 38%
sur le plan national d'ici 2021”*

*La Nutrition, garant d'un Capital Humain pour
un Développement social et économique Durable*

Plan National d'Actions pour la Nutrition (PNAN III 2017-2021)

- Présentation de l'ONN
- Cadrage
- Objectif du PNAN III
- Axe d'interventions

Office National de Nutrition

- Organisme national rattaché à la Primature
- Créé suivant Décret N° 2004-1072 du 30 Novembre 2004
- **Structure:**
 - ✓ Unité Coordination
 - ✓ Unités opérationnelles:
 - PNNC-SEECALINE
 - PSN
 - UGPFM
 - ✓ 22 ORN au niveau des 22 Régions de Madagascar



Office National de Nutrition

Bureau Permanent du Conseil National de Nutrition (BPCNN) :

- conseil d'administration de l'ONN,
- constitué par des représentants des ministères techniques et de la Société civile

ONN et ORN : coordination multisectorielle des intervenants et interventions en nutrition

Partenaires des ORN en matière de mise en œuvre au niveau Districts et Communes : ONG et Associations de proximité



CADRAGE DU PNAN III



Politique Nationale de Nutrition en 2004

Plan National d'Actions pour la nutrition:

- PNAN I (2004-2009)
- PNAN II (2012-2015)

2 FAIM
«ZÉRO»



ODD Objectifs de Développement Durable

Objectif 2 : «Éliminer la faim, assurer la sécurité alimentaire, améliorer la nutrition et promouvoir l'agriculture durable »



PND Plan National pour le Développement

Axe stratégique 4 « Capital humain adéquat au processus de développement

Objectif 4.1.3 « Lutter contre la malnutrition »

ICN2
Second International
Conference on Nutrition

BETTER
NUTRITION
better lives

19-21 November
2014
ROME, ITALY



Adhésion de Madagascar

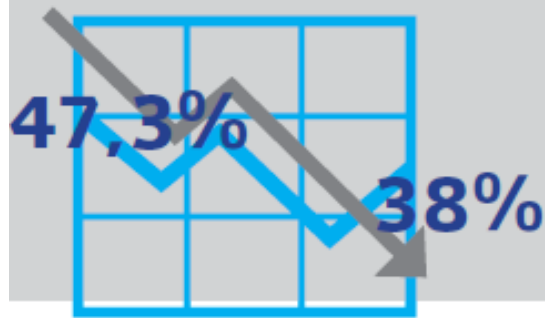
- à la déclaration du **CIN 2** Conférence Internationale sur la Nutrition Rome 2014
- Au mouvement **SUN** en 2012

OBJECTIF GLOBAL DU PNAN III

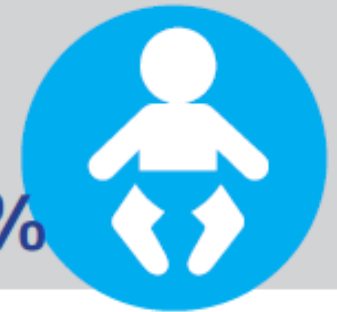
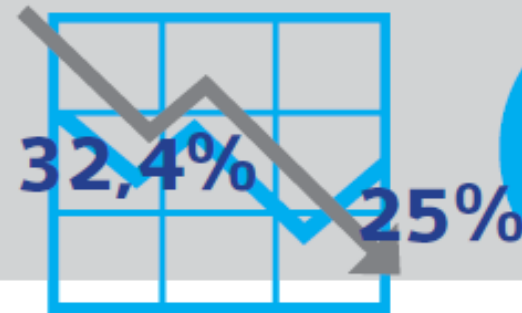
Améliorer l'état nutritionnel de la population malgache en particulier la population vulnérable



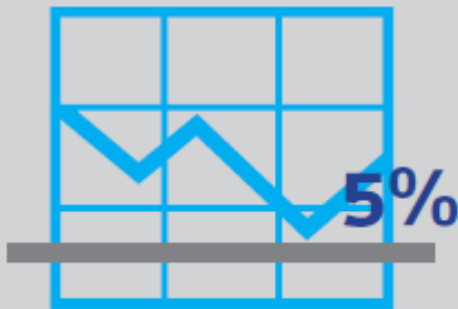
OBJECTIFS SPECIFIQUES



Réduire la prévalence de la malnutrition chronique de 47,3% (Enquête OMD 2012-2013) à 38%



Réduire le taux d'insuffisance pondérale de 32,4% à 25% ;

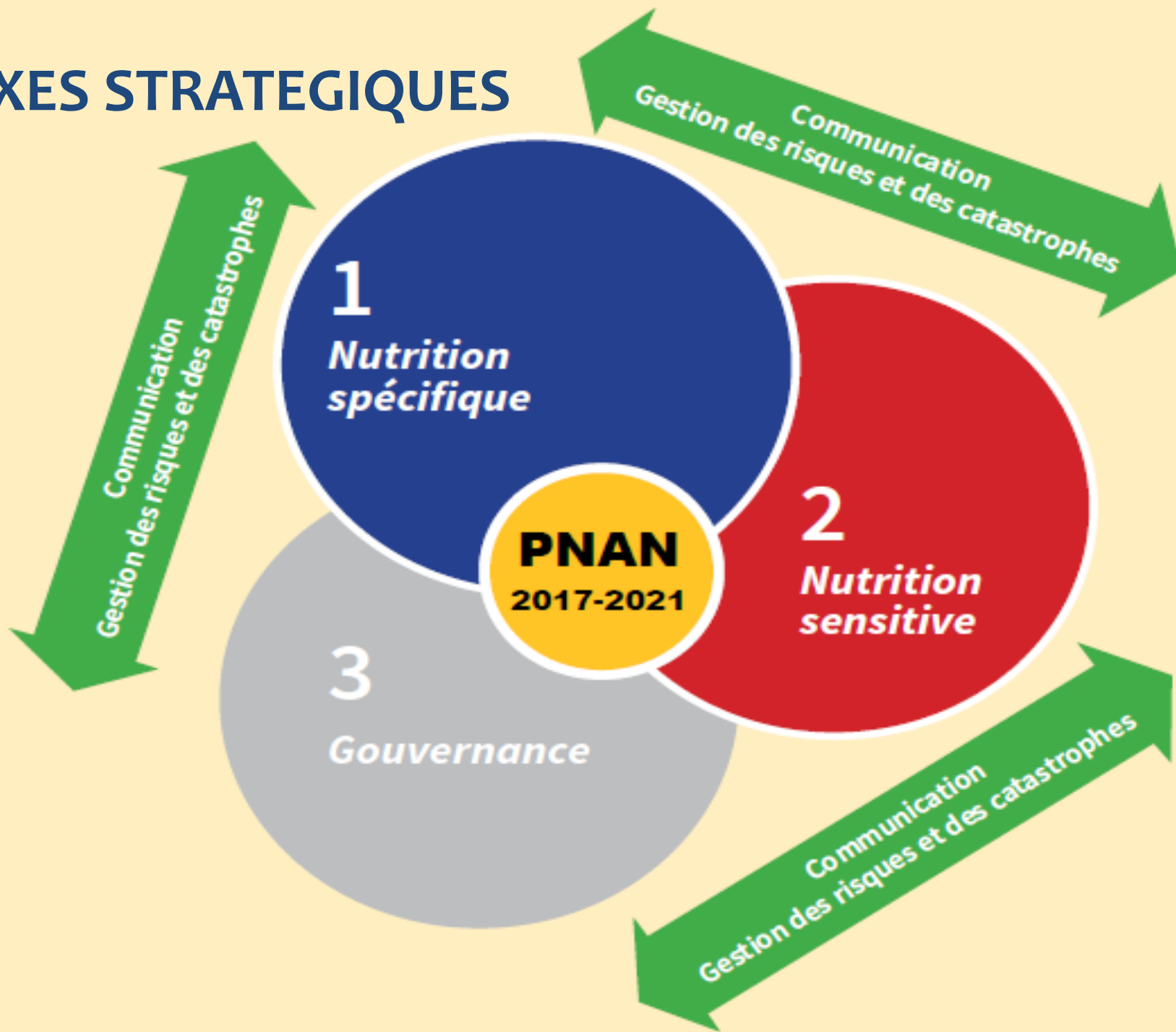


Maintenir le taux malnutrition aiguë inférieur à 5% ;



Réduire le pourcentage des enfants ayant un faible poids à la naissance de 11,4% à 9%

AXES STRATEGIQUES



Axe 1 – Nutrition Spécifique

Interventions visant les facteurs immédiats de la malnutrition, du retard du développement du fœtus et de l'enfant.

Interventions basées sur des preuves scientifiques pour la réduction de la malnutrition et constituent le portfolio essentiel en nutrition



Axe 1 - Nutrition Spécifique

Objectifs spécifiques

Réduire la prévalence de l'anémie

1. Chez les enfants de moins de 5 ans
2. Chez les femmes enceintes
3. Chez les adolescents



Réduire la prévalence de la malnutrition

chez les femmes en âge de procréer



Réduire la carence en Vitamine A

des enfants de 6 à 59 mois



Augmenter le taux de l'AME

Jusqu'à 6 mois

Axe 1 - Nutrition Spécifique

Objectifs spécifiques (suite)

- Augmenter le taux des enfants de 6 à 23 ayant un régime alimentaire minimal acceptable
- Améliorer le taux de guérison au niveau des centres de prise en charge
- **Augmenter la médiane d'iode urinaire de la population**
- Améliorer le statut en micronutriments de la population



Axe 1 – Nutrition Spécifique

Cinq interventions



Renforcement des interventions



Renforcement des activités de prévention de la malnutrition chez les enfants moins de 5 ans.



Renforcement de la prise en charge de la malnutrition aiguë



Promotion des activités nutritionnelles en faveur des adolescentes au niveau communautaire et scolaire



Renforcement de la fortification alimentaire

Axe 1 - Nutrition Spécifique

Intervention 1 – Renforcement des interventions pendant grossesse

| ACTIVITÉS | RÉSULTATS ATTENDUS | INDICATEUR |
|--|--|--|
| Supplémenter les femmes enceintes en FAF ou en multi micronutriments | 90% de femmes enceintes supplémentées en FAF ou en micronutriments | % de femmes supplémentées en FAF ou en micronutriments |
| Déparasiter les femmes enceintes à plus de 4 mois de grossesse | Au moins 90% des femmes enceintes à plus de 4 mois de grossesse déparasitées | % de femmes enceintes à plus de 4 mois de grossesse déparasitées |
| Prévenir le paludisme chez les femmes enceintes par des Traitements Préventifs Intermittents ⁵ (TPI) (Dans les zones endémiques en paludisme) et Distribution de Moustiquaires Imprégnées de longue durée (MID) | 90% des femmes enceintes ayant reçu des TPI 90% des femmes enceintes ayant utilisé des MID | |
| Procéder à la supplémentation alimentaire (compléments nutritionnels) des femmes enceintes dans les zones en insécurité alimentaire | 90% des femmes enceintes dans les zones vulnérables ⁶ ayant reçues des suppléments alimentaires | |

Axe 1 - Nutrition Spécifique

Intervention 2 – Renforcement des activités de prévention de la malnutrition chez les enfants moins de 5 ans.

| ACTIVITÉS | RÉSULTATS ATTENDUS | OBJECTIFS (ES) |
|---|--|--|
| Supplémenter les enfants de 6 à 59 mois en Vitamine A | 99% des enfants de 6 à 59 mois supplémentés en Vit. A | 99% des enfants de 6 à 59 mois supplémentés en Vit. A |
| Prendre en charge les cas de diarrhée simple chez les enfants de 0 à 59 mois avec SRO et Zinc | 90% des enfants de 0 à 59 mois atteints de diarrhée, recevant de la SRO/Zinc | 90% des enfants de 0 à 59 mois atteints de diarrhée, recevant de la SRO/Zinc |
| Déparasiter les enfants de 12 à 59 mois | 99% des enfants de 12 à 59 mois déparasités | 99% des enfants de 12 à 59 mois déparasités |
| Promouvoir l'Allaitement du Nourrisson et du Jeune Enfant (ANJE): - Redynamiser les structures amies des bébés - Faciliter l'application du Code National de Commercialisation des Substituts du Lait Maternel (CNCSLM) - Effectuer une sensibilisation sur l'ANJE | 100% des structures «amis des bébés» sont fonctionnelles Arrêté d'application sur le CNCSLM ⁷ mis en vigueur Au moins 80% des mères vues au niveau des sites communautaires reçoivent du counseling sur l'allaitement maternel et l'alimentation complémentaire | 100% des structures «amis des bébés» sont fonctionnelles Arrêté d'application sur le CNCSLM ⁷ mis en vigueur Au moins 80% des mères vues au niveau des sites communautaires reçoivent du counseling sur l'allaitement maternel et l'alimentation complémentaire |

Axe 1 - Nutrition Spécifique

Intervention 2 – Renforcement des activités de prévention de la malnutrition chez les enfants moins de 5 ans.

| ACTIVITÉS | RÉSULTATS ATTENDUS | IOV (INDICATEUR OBJECTIF VISÉ) |
|---|--|--|
| Renforcer le suivi et la promotion de la croissance des enfants de moins de 5 ans au niveau communautaire | 90% d'enfants de 0 à 59 mois dans les fokontany avec site communautaire bénéficiant du suivi et promotion de croissance de qualité | % d'enfants dans les fokontany communautaires de suivi de croissance |
| | 50% des Fokontany sont couverts des sites de croissance communautaire | |
| Donner aux enfants de 6-23 mois des compléments nutritionnels | 30% des enfants de 6-23 mois dans les zones cibles ayant reçu des compléments nutritifs | |
| Mettre à l'échelle la fortification à domicile par la poudre de micro nutriment (MNP) chez les enfants de 6-23 mois | 50% des enfants de 6-23 mois consomment des aliments fortifiés à domicile | |
| Renforcer le suivi systématique et la promotion de la croissance des enfants de moins de 5 ans vus aux CSB | 90% d'enfants de moins de 5 ans vus aux CSB bénéficiant du suivi et promotion de croissance de qualité | |



Axe 1 - Nutrition Spécifique

Intervention 3 – Renforcement de la prise en charge de la malnutrition aiguë

| ACTIVITÉS | RÉSULTATS ATTENDUS | ACTIVEMENT |
|---|---|----------------------------|
| Dépister la malnutrition aiguë chez les enfants de 6-59 mois au niveau Communautaire (Routine et Campagne) | au moins 90% des enfants de 6 à 59 mois sont dépistés | % des enfants de 6-59 mois |
| Maintenir et étendre les CRENAM au niveau des régions vulnérables et ayant des CRENAS en renforçant le lien communautaire | 60% des CRENAS ont des CRENAM | |
| | 600 CRENAM opérationnels | |
| Maintenir et étendre les CRENAS au niveau des Régions vulnérables | 753 CRENAS opérationnels | N op |



Axe 1 - Nutrition Spécifique

Intervention 4 – Promotion des activités nutritionnelles en faveur des adolescentes au niveau communautaire et scolaire



ACTIVITÉS

RÉSULTATS ATTENDUS

IOV (INDICATEURS OBJECTIVEMENT VÉRIFIABLES)

Supplémenter les adolescentes en Fer – Acide Folique (FAF)

30% des adolescentes supplémentées en FAF au niveau communautaire et scolaire

% adolescentes supplémentées en FAF au niveau communautaire et scolaire

Déparasiter les adolescentes non scolarisés

30 % des adolescentes non scolarisés déparasités

% des adolescentes non scolarisés déparasités

Axe 1 - Nutrition Spécifique

Intervention 5 – Renforcement de la fortification alimentaire

| ACTIVITÉS | RÉSULTATS ATTENDUS |
|---|---|
| Fortifier les aliments de base au moins en Fer, Vit A | |
| Redynamiser l'Alliance Nationale de la Fortification Alimentaire (ANFA) | ANFA fonctionnelle |
| Fortifier au moins deux aliments de base en Fer, Vit A | Au moins deux aliments fortifiés en FER et/ou en Vit. A |
| Renforcer l'Iodation et Fluoration du sel | |
| Renforcer le programme d'iodation du sel | <p>Au moins 90% du sel produits à Madagascar est adéquatement iode</p> <p>Au moins 90% des ménages ont accès et consomment du sel adéquatement iode</p> |



Axe 2 - Nutrition Sensitive

Interventions ciblant les facteurs sous jacents de la malnutrition

Interventions assurant la sécurité alimentaire des ménages, l'accès au service de santé et à un environnement sain

Axe 2 - Nutrition Sensitive

Objectifs spécifiques



Améliorer la sécurité alimentaire des ménages, contribuer à la protection sociale des ménages vulnérables.



Améliorer l'état nutritionnel des enfants d'âge scolaire



Améliorer le taux des ménages qui ont accès équitable à l'eau potable et assainissement en environnement sain et à l'adoption de la pratique d'hygiène ;

Axe 2 - Nutrition Sensitive

Sept interventions


| | |
|--|---|
| Renforcement de la sécurité alimentaire |  |
| Ménages | |

| | |
|--|--|
| | Renforcement de la protection sociale en matière de nutrition |
| | Groupes vulnérables |

| | |
|--------------------------------------|--|
| Renforcement de la protection | |
| Consommateurs | |

| | |
|--|---|
| | Renforcement de la prise en charge |
| | De maladies liées à la nutrition |

| | |
|--|--|
| Renforcement des activités WASH Nutrition |  |
| Population | |

| | |
|--|--|
|  | Renforcement du paquet de la nutrition en milieu scolaire |
| | Enfants scolarisés |

| | |
|--|--|
| Valorisation des résultats de recherche | |
| En vue de la sécurité alimentaire et nutritionnelle | |

ACTIVITÉS**RÉSULTATS ATTENDUS**

| | |
|---|--|
| Diversifier la production | 30% de ménages agricoles pratiquant la diversification de la production |
| Promouvoir l'agriculture climato-intelligente*10 | 15% de ménages agricoles pratiquant l'agriculture intelligente |
| Optimiser l'exploitation des ressources en eau en faveur de l'agriculture | 25% des surfaces emblavées avec disponibilité de ressource en eau |
| Faciliter la disponibilité d'intrants de proximité | 15% de ménages vulnérables adoptant l'utilisation de semences améliorées |
| Mettre à l'échelle les jardins potagers au niveau des sites communautaires et écoles | Au moins 50% des structures locales disposent des champs écoles |
| Réhabilitation/constructions des canaux d'irrigation ou aménagement de terrain cultivables par système HIMO | 20% ménages cibles touchés par les emplois temporaires |
| Faciliter l'accès des ménages au financement agricole à travers les institutions financières ou épargnes communautaires | Au moins 10 % des ménages vulnérables ayant investi dans des activités agricoles |
| Faciliter l'accès aux matériels et équipements et autres technologies de transformation nécessaires | 15% des ménages ont accès aux équipements et autres technologies de transformation nécessaires |

Axe 2 - Nutrition Sensitive

Intervention 1 - Renforcement de la sécurité alimentaire des ménages



Axe 2 - Nutrition Sensitive

Intervention 2 - Renforcement de la protection sociale des groupes vulnérables en matière de nutrition



- Renforcement de la capacité des femmes vulnérables aux AGR
- Transfert monétaire
- Facilitation de l'accessibilité au crédit pour les femmes rurales
- Promotion de la mise en place d'un dispositif d'orientation des jeunes
- Contribution à la lutte contre la grossesse précoce
- Instauration d'une stratégie de prise en charge et/ou évacuation sanitaire d'urgence

Axe 2 - Nutrition Sensitive

Intervention 3 - Renforcement de la protection des consommateurs

ACTIVITÉS

RÉSULTATS ATTENDUS

ACTIVEMENT

Promouvoir l'analyse des produits alimentaires transformés avant la vente sur le marché

Au moins 60% des denrées alimentaires transformées ou semi transformées mises sur le marché sont analysées

Promouvoir l'adoption des bonnes pratiques alimentaires et d'hygiène

Au moins 60% des établissements de restauration collective en application des 5 clés de l'OMS¹¹ et les règles de la Bonne Pratique d'Hygiène



Axe 2 - Nutrition Sensitive

Intervention 4 - Renforcement de la prise en charge de maladies liées à la nutrition

| ACTIVITÉS | RÉSULTATS ATTENDUS |
|--|---|
| Contribuer aux actions de prévention des maladies des enfants | |
| Promouvoir la prévention des cinq maladies des enfants dans les sites de nutrition communautaire | Disponibilité de données en % des enfants vaccinés par le pentavalent |
| Contribuer aux actions de prise en charge des maladies des enfants | Au moins 90% des enfants malades fréquentant les sites de nutrition communautaire référés aux agents communautaires de PCIMEC ou agents de santé pour une prise en charge |
| Renforcer la mise en œuvre du protocole national de prise en charge nutritionnelle des patients tuberculeux, lépreux | 20% des malades tuberculeux, lépreux, pris en charge nutritionnelle selon le protocole |
| Mettre en œuvre le paquet de prise en charge nutritionnelle des PV/VIH (personnes vivant avec le VIH) | 10% des malades PV/VIH vulnérables (personnes vivant avec le VIH) pris en charge nutritionnelle selon le protocole |
| Intégrer dans les activités de prévention des MNT: diabète, HTA, infection buccodentaire dans les sites communautaires | 80% des sites communautaires intégrant la prévention des MNT |



Axe 2 - Nutrition Sensitive

Intervention 5 - Renforcement des activités WASH Nutrition

| ACTIVITÉS | RÉSULTATS ATTENDUS |
|---|--|
| Renforcer la gestion et le traitement de l'eau | Plus 65 % de taux de desserte en eau potable |
| Faciliter l'approvisionnement en eau, en cas de catastrophes d'origine naturelle (cyclones, sécheresse ...) | 50 % de population victimes de catastrophes d'origine naturelle approvisionnée en eau |
| Promouvoir le LMS (lavage des mains avec du savon) | Disponibilité de données en % de la population adoptant le lavage des mains avec du savon aux 5 moments critiques |
| Promouvoir la bonne pratique d'hygiène alimentaire | Disponibilité de données en % de la population adoptant la bonne pratique d'hygiène alimentaire |
| Promouvoir l'hygiène corporelle, domestique et environnementale | Disponibilité de données en % de la population adoptant la bonne pratique d'hygiène corporelle, domestique et environnementale |
| Promouvoir des villages / fokontany AMIS DE WASH, intégrant les CSB, écoles et autres infrastructures | 100 villages / fokontany adoptant l'approche amis de WASH |
| Sensibiliser à l'utilisation de latrines et gestion des excréta | 30% de la population utilise des latrines |



Axe 2 - Nutrition Sensitive

Intervention 6 - Renforcement du paquet de la nutrition en milieu scolaire

| <i>ACTIVITÉS</i> | <i>RÉSULTATS ATTENDUS</i> |
|---|---|
| Réaliser des campagnes de déparasitage et de supplémentation en fer | 40 % des élèves supplémentés en Fer |
| Réaliser la supplémentation en micro nutriments des élèves | 100 % des élèves bénéficiaires d'activités d'alimentation scolaires sont supplémentés en micro nutriments |
| Renforcer la sensibilisation sur la santé bucco-dentaire: brossage/ dépistages/ traitements | 100% des élèves bénéficiaires de l'alimentation scolaire pratiquent le brossage dentaire collectif à l'école |
| Améliorer le suivi de l'état de santé et nutritionnel des enfants scolarisés | 80% des élèves ayant bénéficiés de visite systématique |
| Promouvoir la consommation des aliments riches en micronutriments | 100 % des élèves, bénéficiaires d'activités d'alimentations scolaires autogérées, consomment des aliments riches en micronutriments |
| Développer le programme d'alimentation scolaire | 100% des écoles bénéficiant des activités alimentations scolaires à Madagascar |
| Mettre en place des jardins scolaires | 100 % des écoles bénéficiant des activités alimentations scolaires à Madagascar disposent des jardins scolaires |



Axe 2 - Nutrition Sensitive

Intervention 6 - Renforcement du paquet de la nutrition en milieu scolaire

ACTIVITÉS

RÉSULTATS ATTENDUS

Renforcer l'intégration des thèmes relatifs à la nutrition dans la pratique en classe

80 % des élèves touchés par cette activité pratiquant des PAFI (Petites Actions Faisables et Importantes)

Intégrer les activités de stimulation précoce dans le Centre d'Activités Préscolaire (CAP)

90% de CAP adoptant la stimulation précoce en matière de nutrition

Intégrer les activités de stimulation précoce dans les espaces d'éveil communautaire (EEC)

90% des sites communautaires ont un EEC adoptant la stimulation précoce en matière de nutrition



Axe 2 - Nutrition Sensitive

Intervention 7 - Valorisation des résultats de recherche en vue de la sécurité alimentaire et nutritionnelle



| ACTIVITÉS | RÉSULTATS ATTENDUS | IOV (INDICATEURS OBJECTIVEMENT VÉRIFIABLES) |
|--|--|---|
| Développer et vulgariser les résultats des recherches sur les cultures à haute valeur nutritionnelles | 5 aliments à hautes valeurs nutritionnelles développés et vulgarisés. | Nombre d'aliments à hautes valeurs nutritionnelles développés et vulgarisés. |
| Développer les études sur l'incorporation de co-produits agricoles et halieutiques et d'insectes comestibles dans l'alimentation | Au moins 2 co-produits et insectes comestibles valorisés en vue de réduire les déchets | Nombre de co-produits et insectes comestibles valorisés en vue de réduire les déchets |
| Promouvoir l'enrichissement et biofortification des aliments | 5 aliments de base biofortifiés et enrichis | Nombre d'aliments de base biofortifiés et enrichis |
| Développer l'étude de préférence et d'acceptabilité d'aliments fortifiés et/ou enrichis | Disponibilité de données en % d'aliments nutritifs acceptés par les consommateurs cibles | % d'aliments nutritifs acceptés par les consommateurs cibles |
| Vulgariser les résultats de recherche en nutrition | Disponibilité de données en % d'applications des résultats de recherche en nutrition | % d'applications des résultats de recherche en nutrition |

Axe 3 – Gouvernance

Objectifs spécifiques

- Renforcement du cadre politique et réglementaire régissant le secteur de la nutrition
- Amélioration du mécanisme de coordination afin d'aligner toutes les actions autour d'un cadre de communs de résultats communs
- Accroissement de la mobilisation des ressources internes et externes pour la lutte contre la malnutrition.

AXE 3 - GOUVERNANCE

Deux interventions

| INTERVENTIONS | |
|---------------|--|
| 1 | Renforcement du cadre politique et réglementaire |
| 2 | Renforcement de la coordination intra- et intersectorielle dans la mise en œuvre de la réponse nationale |

Axe 3 – Gouvernance

Intervention 1 - Renforcement du cadre politique et réglementaire

| ACTIVITÉS | RÉSULTATS ATTENDUS | IOV (INDICATEURS OBJECTIVEMENT VÉRIFIABLES) |
|---|--|--|
| Mettre à jour la Politique et la Stratégie Nationale de Nutrition | Politique et Stratégie Nationale de Nutrition mise à jour | Disponibilité de Décret de Loi sur la Politique Nationale de Nutrition |
| Elaborer des textes réglementaires régissant la fortification alimentaire, l'enrichissement alimentaire et la commercialisation des substituts de lait maternel | Décret ou Arrêté sur la fortification alimentaire, enrichissement alimentaire, commercialisation des substituts de lait maternel, | Nombre de Décrets, Arrêtés promulgués |
| Développer, mettre à jour, vulgariser et diffuser les lois, textes et réglementations sur la commercialisation des substituts de lait maternel | Cadre juridique renforcé pour un environnement favorable | Décret et loi adopté au plus haut niveau |

Axe 3 – Gouvernance

Intervention 2 - Renforcement de la coordination intra- et intersectorielle dans la mise en œuvre de la réponse nationale

| <i>ACTIVITÉS</i> | <i>RÉSULTATS ATTENDUS</i> | <i>IOV (INDICATEURS OBJECTIVEMENT VÉRIFIABLES)</i> |
|--|---|---|
| Intégrer la nutrition dans les plans et programmes sectoriels | La nutrition est intégrée dans les plans et les programmes sectoriels | Nombre de politiques sectorielles ayant intégré le volet nutrition Nombre d'actions de plaidoyer réalisées |
| Poursuivre et capitaliser les actions entreprises au sein des plateformes SUN | Toutes les plateformes SUN sont pleinement opérationnelles | Existence de rapport d'activités des réalisations de chaque plateforme SUN |
| Renforcer le leadership de l'ONN en matière de nutrition | ONN reconnu comme le seul organe qui coordonne toutes les activités du PNAN | Nombre d'activités de communication réalisées Nombre de forum national nutrition réalisé Nombre d'agents de l'ONN formés en matière de nutrition |
| Renforcer la structure de coordination multisectorielle | La structure de coordination multisectorielle est renforcée | Existence de cartographie des interventions Existence de système de communication fonctionnel entre les acteurs de mise en œuvre |
| Instaurer des mécanismes et dispositifs de coordination et de suivi-évaluation du PNAN III | Les mécanismes et les dispositifs de coordination et de suivi-évaluation du PNAN sont efficaces | Existence de données nationales de référence en nutrition et sécurité alimentaire Existence de Plan national de suivi-évaluation du PNAN III Nombre de revues annuelles réalisées Nombre de missions de supervisions directes réalisées Existence de rapport d'évaluation du PNAN (à mi-parcours et final) Nombre de rapport d'audit financier |

INTERVENTION TRANSVERSALE EN MATIÈRE DE COMMUNICATION

OBJECTIFS SPECIFIQUES :

- Augmenter au moins à 30% le taux de population ayant une alimentation adéquate ;
- Améliorer le pourcentage de personnes adoptant les bonnes pratiques nutritionnelles



INTERVENTION TRANSVERSALE EN MATIÈRE DE COMMUNICATION

- **Intervention 1** : Développement de la communication pour le changement de comportement
- **Intervention 2** : Renforcement de l'éducation nutritionnelle de la population cible

INTERVENTION TRANSVERSALE EN MATIÈRE DE COMMUNICATION

Intervention 1 : Développement de la communication de masse en faveur de la nutrition

| ACTIVITÉS | RÉSULTATS ATTENDUS | IOV (INDICATEURS OBJECTIVEMENT VÉRIFIABLES) |
|---|---|--|
| Sensibiliser et éduquer les adolescentes et les parents sur l'alimentation adéquate | 30% des adolescentes sont sensibilisées sur l'alimentation adéquate | % des adolescentes sensibilisées sur l'alimentation adéquate |
| Promouvoir la consommation et conservation du sel iodé et fluoré | Au moins 80% des ménages consomment du sel adéquatement iodé et fluoré | % Ménages qui consomment du sel adéquatement iodé et fluoré |
| Renforcer la collaboration avec les medias | 10 protocoles d'accord avec les medias signés | Nombre de protocoles d'accord avec les medias signés |
| Réaliser des campagnes de diffusion de messages | Au moins 20 messages clés diffusés | Nombre de messages clé diffusés |
| Réaliser des campagnes de masse au niveau national et régional | Au moins 3 campagnes de masse par an réalisé au niveau national et régional | Nombre de campagnes réalisées au niveau national et régional |

INTERVENTION TRANSVERSALE EN MATIÈRE DE COMMUNICATION

Intervention 2 : Renforcement de l'éducation nutritionnelle de la population cible

| ACTIVITÉS | RÉSULTATS ATTENDUS | IOV (INDICATEURS OBJECTIVEMENT VÉRIFIABLES) |
|---|---|--|
| Elaborer du document RAN (Recommandations Alimentaires Nationales) | Document RAN disponible | Document RAN disponible |
| Mettre à jour et éditer les guides alimentaires | 50.000 guides alimentaires édités | Nombre de guides alimentaires édités |
| Mener des activités d'éducation nutritionnelle au niveau des écoles et des sites de nutrition communautaire | Augmenter le nombre des écoles et sites de nutrition communautaire faisant l'éducation nutritionnelle | Nombre d'écoles et sites de nutrition communautaire faisant l'éducation nutritionnelle |

INTERVENTION TRANSVERSALE EN MATIÈRE DE GESTION DES RISQUES ET DES CATASTROPHES

OBJECTIFS SPECIFIQUES :

- Assurer la sécurité alimentaire et nutritionnelle des populations exposées aux aléas
- Renforcer leurs moyens de subsistance face aux catastrophes.

INTERVENTION TRANSVERSALE EN MATIÈRE DE GESTION DES RISQUES ET DES CATASTROPHES

- **Intervention 1** : Interventions de prévention et de mitigation des risques
- **Intervention 2** : Interventions de réponses à la crise
- **Intervention 3** : Interventions de réhabilitation et de relèvement

INTERVENTION TRANSVERSALE EN MATIÈRE DE GESTION DES RISQUES ET DES CATASTROPHES

Intervention 1 : Interventions de prévention et de mitigation des risques

| ACTIVITÉS | RÉSULTATS ATTENDUS | IOV (INDICATEURS OBJECTIVEMENT VÉRIFIABLES) |
|---|---|---|
| Etablir le plan de contingence du volet nutrition par aléas | Les risques potentiels sont connus et les actions pour y faire face sont identifiées, planifiées et coordonnées | Existence de plan de contingence nutrition par Région |
| Intégrer au sein de l'ONN un Centre Opérationnel en matière de nutrition | Les données en urgence nutritionnelle sont centralisées au sein de l'ONN Publication des bulletins périodiques | Existence de centre opérationnel au sein de l'ONN |
| Rendre opérationnel le système de surveillance des risques de catastrophes et le SAN (surveillance alimentaire et nutritionnelle) | Le système de surveillance est harmonisé et opérationnel Les données nutritionnelles sont disponibles sur une période déterminée | Existence de système de surveillance harmonisé et opérationnel |
| Appuyer les Communes dans l'exploitation des informations du système SAN | 25% des Communes disposant des outils d'informations locaux | % des Communes disposant des outils d'informations locaux |
| Conscientiser la population sur les risques potentiels liés à la nutrition/malnutrition Renforcer les campagnes de sensibilisation de masse sur l'éducation de culture de risque (spécificité de la nutrition) | La culture de risques est adoptée par la communauté | Nombre de campagne réalisée sur l'éducation de culture de risques liés à la nutrition |

INTERVENTION TRANSVERSALE EN MATIÈRE DE GESTION DES RISQUES ET DES CATASTROPHES

Intervention 2 : Interventions de réponses à la crise

ACTIVITÉS

RÉSULTATS ATTENDUS

**IOV (INDICATEURS OBJECTIVEMENT
VÉRIFIABLES)**

Renforcer la préparation aux
urgences

Les vivres et les non-vivres
sont pré-positionnés dans les
endroits stratégiques

Quantité des vivres pré-
positionnés



INTERVENTION TRANSVERSALE EN MATIÈRE DE GESTION DES RISQUES ET DES CATASTROPHES

Intervention 2 : Interventions de réponses à la crise

| ACTIVITÉS | RÉSULTATS ATTENDUS | IOV (INDICATEURS OBJECTIVEMENT VÉRIFIABLES) |
|---|--|--|
| Prise en charge des ménages touchés par la crise | Ménages touchés par la crise sont pris en charge | % des ménages touchés pris en charge |
| Distribution de complément nutritionnel (femmes enceintes, femmes allaitantes, élèves, enfants, personnes âgées, personnes en situation d'handicap,...) | Les ménages touchés par la crise sont pris en charge en matière de nutrition | Nombre de bénéficiaires des compléments nutritionnel distribué (femmes enceintes, femmes allaitantes, élèves, enfants, personnes âgées, personnes en situation d'handicap,...) |
| Octroyer des rations alimentaires aux populations vulnérables | | Nombre de ménages bénéficiaires des rations alimentaires distribuées |
| Mettre en place les équipes mobiles de prise en charge d'urgence | | Taux de couverture des centres de récupération nutritionnelle mis en place (CREN) par rapport aux zones touchées |
| Mettre en place des espaces «amies des bébés» | | Taux de couverture d'espaces «amies des bébés» mises en place par rapport aux zones touchées |
| Renforcer le dépistage de la malnutrition aigüe (équipe mobile) | | Taux de couverture de dépistage des enfants |
| Prendre en charge de la malnutrition aigue | | Taux de prise en charge des enfants malnutris aigus |
| Effectuer la supplémentation en vitamine A et déparasitage (si faible couverture) + vaccination contre la rougeole (sur des enfants de moins de 5 ans) | | Taux de couverture de prise en charge des enfants de moins de 5 ans de la supplémentation en Vit A, de déparasitage et de la vaccination contre la rougeole |

INTERVENTION TRANSVERSALE EN MATIÈRE DE GESTION DES RISQUES ET DES CATASTROPHES

• *Intervention 3* : Interventions de réhabilitation et de relèvement

| ACTIVITÉS | RÉSULTATS ATTENDUS | IOV (INDICATEURS OBJECTIVEMENT VÉRIFIABLES) |
|---|---|---|
| Octroyer des fonds pour AGR pour les plus vulnérables /ayant des enfants MAS | | Taux de couverture des ménages vulnérables/ ayant des enfants MAS bénéficiaires de fonds AGR |
| Réaliser des transferts monétaires | Les ménages touchés par la crise sont appuyés pour un relèvement rapide et efficace | Nombre des ménages bénéficiaires d'un transfert monétaire |
| Promouvoir des emplois temporaires en système HIMO VCT/ACT (réhabilitation des infrastructures hydro-agricole, infrastructure à vocation agricole, assainissement...) | | Pourcentage des ménages bénéficiaires d'emplois temporaires HIMO/ACT/ VCT par rapport aux nombres des ménages touchés dans la Commune |

**MERCI DE
VOTRE
ATTENTION!**





PRIMATURE
ONN
OFFICE NATIONAL DE NUTRITION

*Ny fanjariantsakafa lavorary,
antoky ny fampandrosoana maharitra*

Madagascar disposera d'un capital humain plus productif grâce à une réduction significative de la MALNUTRITION

